

С 30 лет, женщины, имевшие три последовательных отрицательных результата при исследовании мазков на онкоцитологию, могут проходить скрининг каждые 1 – 2 года.

Если три последних цитологических исследования мазков шейки матки патологии не выявляют, обследование в рамках скрининга женщинам старше 65 лет не проводят.

Профилактика рака шейки матки

Первичная профилактика проводится в детском и подростковом возрасте и включает в себя:

- пропаганду здорового образа жизни;
- вакцинацию против ВПЧ;
- воспитание ответственности в выборе половых партнеров.

Вторичная профилактика актуальна для женщин репродуктивного возраста. Она включает:

- ведение здорового образа половой жизни, исключение вредных привычек;
- скрининговую диагностику для обнаружения предраковых изменений и своевременного их лечения.

Третичная профилактика важна для женщин с заболеваниями шейки матки. Жизненно значимы:

- регулярные осмотры;
- здоровый образ жизни;
- своевременное лечение заболеваний шейки матки.

Лучший способ профилактики рака шейки матки – скрининг и лечение предраковых заболеваний шейки матки.

Вакцинация против ВПЧ и РШМ

Есть два типа профилактических вакцин: гардасил и церварикс, направленных на разные типы вируса папилломы человека: *церварикс* – бивалентная вакцина, защищает от 16 и 18 типов (наиболее распространенных), а *гардасил* – квадριвалентная, защищает от 6, 11, 16 и 18 типов.

Вакцинация проводится трёхкратно в течение 6 месяцев.

Вакцинация обеспечивает наибольшую защиту, если делается до начала половой жизни (но не ранее 9 лет).

Доказано, что вакцинация предотвращает развитие рака шейки матки у 70 % женщин и дисплазии шейки матки – практически у всех.

Вакцинация от вируса папилломы человека уменьшает риск развития РШМ, но не гарантирует полную защиту. Даже после вакцинации, важно регулярно обследоваться у врача-гинеколога и делать скрининг.



ГБУ АО «Архангельский
клинический онкологический
диспансер»

Адрес: г. Архангельск,
пр. Обводный канал д. 145, корпус 1,
тел.: (8182) 24-79-28, 27-64-89

www.onko29.ru



АРХАНГЕЛЬСКИЙ ЦЕНТР
МЕДИЦИНСКОЙ ПРОФИЛАКТИКИ

Адрес: 163045, г. Архангельск,
пр. Ломоносова, 311, 4 этаж

Телефон / факс: 8 (8182) 27-63-43

Телефон горячей линии: 8 (8182) 21-30-36

E-mail: formylazd@mail.ru

Сайт: zdorovie29.ru

vk.com/zdorovie_29

vk.com/rooaopz

vk.com/arctichealth

facebook.com/29health



АРХАНГЕЛЬСКИЙ ЦЕНТР
МЕДИЦИНСКОЙ ПРОФИЛАКТИКИ

www.zdorovie29.ru

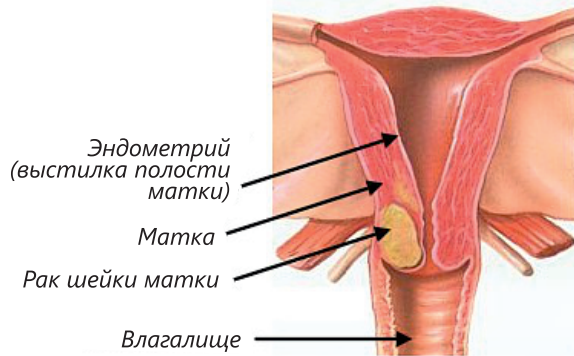
ПРОФИЛАКТИКА РАКА ШЕЙКИ МАТКИ



ИЛИ ДАЙ СЕБЕ
ШАНС ЖИТЬ ЗАВТРА

Советы онколога

Рак шейки матки (РШМ) – это злокачественная опухоль, развивающаяся в зоне перехода шеечного эпителия в эпителий цервикального канала. Когда клетки шейки матки начинают неправильно делиться и бесконечно расти, становясь атипичными, это приводит к раку.



Рак шейки матки находится на втором месте среди злокачественных опухолей у женщин (на первом – рак молочной железы). Ежегодно в мире регистрируется более 500 тысяч новых случаев РШМ.

У многих женщин опухоль выявляется на поздней стадии, т.к. на ранней атипичные клетки никак себя не проявляют и могут быть обнаружены только при скрининге.

РШМ встречается у женщин всех возрастных групп.

Причины и факторы риска РШМ

Международными исследованиями доказана прямая «вина» вируса папилломы человека (ВПЧ) в развитии рака шейки матки.

Как правило, основная причина рака шейки матки связана с половым поведением женщины. Имеются ввиду:

- инфекции, передающиеся половым путем;
- раннее начало половой жизни (до 16 лет);
- многочисленные половые партнеры;
- ранняя беременность и роды (до 17 лет).

К факторам риска также относятся:

- большое количество родов;
- травмы шейки матки во время родов или аборт;
- предраковые заболевания шейки матки (дисплазия, лейкоплакия с атипией);
- ослабленная иммунная система;
- курение, в том числе пассивное.

Симптомы РШМ

На ранних стадиях рак шейки матки протекает бессимптомно и может быть выявлен только во время профилактического осмотра у врача-гинеколога при выполнении им цитологического скрининга.

Основные симптомы РШМ:

- контактные выделения (кровянистые выделения или кровотечения из влагалища после полового акта);
- кровянистые выделения между менструациями или в постменопаузе;
- водянистые, зловонные выделения из влагалища, не исчезающие после лечения.

Симптомы рака шейки матки на поздних этапах развития:

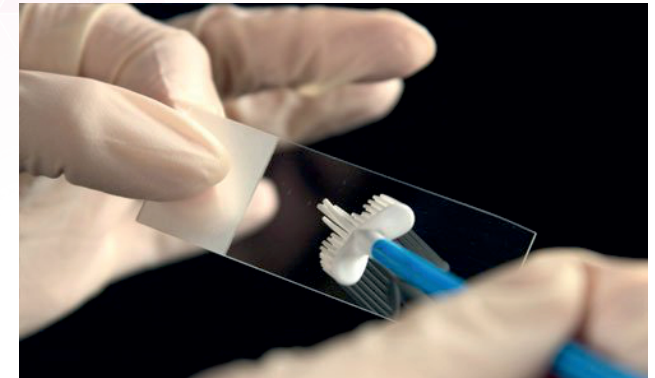
- боли внизу живота, в области поясницы и крестца;
- нарушение функции мочевого пузыря и кишечника;
- похудание;
- отёк нижних конечностей и другие.

Если Вы заметили любые из этих проявлений - обращайтесь к врачу. Чем раньше выявлено заболевание, тем выше вероятность его излечения.

Цитологический скрининг

Обследование здоровых женщин, не предъявляющих жалоб, помогает выявить не только клетки опухоли, но и диагностировать предраковые состояния.

Во время гинекологического осмотра с помощью цитощётки берётся клеточный материал (мазок на онкоцитологию), наносится на предметное стекло и направляется в цитологическую лабораторию.



Даже если результат мазка на онкоцитологию соответствует норме, все равно важно регулярно проходить профилактические осмотры у гинеколога.

Если по результатам мазка выявляется патология, врач назначает дополнительное обследование и лечение.

Цитологический скрининг позволяет выявить до 84% случаев предраковых заболеваний и рака шейки матки.

Согласно рекомендациям Противоракового общества России, ежегодный скрининг на РШМ должны проходить все женщины через 3 года после начала половой жизни (но не позже 21 года).