

# ПРОФИЛАКТИКА КЛЕЩЕВОГО ВИРУСНОГО ЭНЦЕФАЛИТА

## ВНИМАНИЕ, СЕЗОН КЛЕЩЕЙ

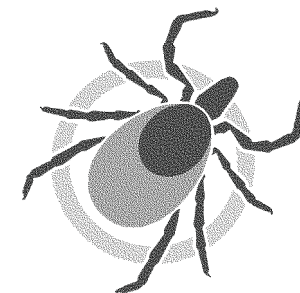
**Пик активности клещей:** май-июнь, август-сентябрь.

**Где находятся?** Клещи не прыгают сверху! Попадают на одежду снизу — с травы или низких кустарников, забираются под одежду и присасываются там, где кожа более тонкая.



### СПОСОБЫ ЗАЩИТЫ

- Вакцинация – самый надёжный способ защиты.
- Обработка участка акарицидными средствами.
- Обработка одежды и животных репеллентами перед прогулкой.



### Собираясь в лес, следуйте рекомендациям:

- лучше надевать светлую однотонную одежду из гладкой ткани;
- брюки заправьте в носки, а рубашку, кофту – в брюки; обувь надевайте поверх брюк.
- наденьте головной убор; если волосы длинные – спрячьте их под ним; после прогулки обязательно осмотрите одежду и тело.

### ЧТО ДЕЛАТЬ В СЛУЧАЕ УКУСА?

- Обратитесь в ближайшую медицинскую организацию, чтобы удалить клеща.
- Если это невозможно, удалите клеща сами плавными вращательными движениями нитью, пинцетом или специальными приспособлениями из аптеки («Ручка-лассо», «Клещевёрт»).
- Не давите и не вырывайте клеща силой, не заливайте маслом или спиртом.
- Продезинфицируйте место укуса.
- В первые 72 часа обратитесь за медицинской помощью для проведения экстренной профилактики.
- Как можно раньше отдайте клеща на лабораторное исследование.



**ГБУЗ АО «Няндомская центральная районная больница»**  
г. Нянда, ул. Хирурга Фадеева, д. 2, ☎ (81838) 6-20-54.

**ГБУЗ АО «Плесецкая центральная районная больница»**  
г. Плесецк, ул. Гагарина д. 56, ☎ (81832) 7-10-89.

**ГБУЗ АО «Коношская центральная районная больница» п. Коноша,**  
пр-т Октябрьский, д. 105, ☎ (81858) 2-19-01

**ГБУЗ АО «Котласская центральная городская больница им. Святителя Луки**  
(В.Ф. Войно-Ясенецкого)» г. Котлас, пр. Мира, д. 36, ☎ (81837) 2-82-34, 2-82-38.

**ГБУЗ АО «Вельская центральная районная больница»**  
г. Вельск, ул. Конева, д. 28А, ☎ (81836) 6-32-52, 8 (921) 479-95-76.

**ГБУЗ АО «Устьянская центральная районная больница»**  
п. Октябрьский, ул. Победы, д. 3А, ☎ (81855) 5-18-62, 8 (911) 590-96-70.

**ГБУЗ АО «Каргопольская центральная районная больница им. Н.Д. Кировой»**  
г. Каргополь, ул. Советская, д. 57, ☎ (81841) 2-12-55.

**ГБУЗ АО «Онежская центральная районная больница»**  
г. Онега, пр. Ленина, д. 80, ☎ (81839) 7-19-31.

**ГБУЗ АО «Красноборская центральная районная больница»**  
с. Красноборск, ул. Набережная, д. 33, ☎ (81840) 3-16-02.

В лабораториях медицинских организаций проводится исследование только живых клещей на наличие вируса клещевого энцефалита. В ФБУЗ «Центр гигиены и эпидемиологии в Архангельской области» проводится диагностика как живых, так и мертвых клещей на наличие 4 инфекций: клещевой вирусный энцефалит, клещевой боррелиоз, моноцитарный эрлихиоз, гранулоцитарный анаплазмоз человека.

Информация предоставлена: Управление Федеральной службы в сфере защиты прав потребителей и благополучия человека по Архангельской области.

Сайт: [29.rospotrebnadzor.ru](http://29.rospotrebnadzor.ru)

Проведение противоклещевой обработки можно заказать по адресу:  
**г. Архангельск, пр. Троицкий, д. 164, корп. 1, каб. 100.**

На все возникшие вопросы Вам готовы ответить по телефону: **27-58-43**

Адрес: **163045, г. Архангельск, пр. Ломоносова, 311, 4 этаж**

Телефон / факс: **8 (8182) 27-63-50**  
Телефон горячей линии: **8 (8182) 21-30-36**

E-mail: [formylazd@mail.ru](mailto:formylazd@mail.ru)  
Сайт: [zdorovie29.ru](http://zdorovie29.ru)



АРХАНГЕЛЬСКИЙ ОБЛАСТНОЙ ЦЕНТР  
ОБЩЕСТВЕННОГО ЗДОРОВЬЯ И  
МЕДИЦИНСКОЙ ПРОФИЛАКТИКИ

[vk.com/zdorovie\\_29](https://vk.com/zdorovie_29)  
[ok.ru/zdorovie29](https://ok.ru/zdorovie29)  
[facebook.com/29health](https://facebook.com/29health)  
[twitter.com/zdorovie29.ru](https://twitter.com/zdorovie29.ru)



**Клещевой вирусный энцефалит** – инфекционное вирусное заболевание с преимущественным поражением центральной нервной системы. Последствия заболевания: от полного выздоровления до нарушений здоровья, приводящих к инвалидности и смерти.

### Как можно заразиться?

Заражение происходит в первые минуты присасывания зараженного клеща вместе с его обезболивающей слюной. При втирании в кожу вируса, если раздавить клеща или расчесать место укуса.

Внимание! Домашние и сельскохозяйственные животные не болеют клещевыми инфекциями, но могут принести клещей на себе, а вирус клещевого энцефалита попадает в молоко при присасывании к животным!

Заражение может произойти при употреблении молока (козьего, коровьего, овечьего), не прошедшего термическую обработку, а также продуктов, приготовленных из него (напр., творог, сметана).

### Основные признаки болезни

Инкубационный (скрытый) период длится чаще 10–14 дней, с колебаниями от 1 до 60 дней. Болезнь начинается остро, сопровождается ознобом, сильной головной болью, резким подъёмом температуры до 38–39 градусов, тошнотой, рвотой, болями в мышцах. На лице и туловище нередко выступают покраснения.

### Кто подвержен заражению?

Наибольшему риску подвержены люди, деятельность которых связана с пребыванием в лесу: работники леспромпхозов, охотники, туристы и т. д. Горожане заражаются в лесах, лесопарках, на садово-огородных участках.

### Как можно защититься от клещевого вирусного энцефалита?

Самая надёжная защита от заражения клещевым вирусным энцефалитом – **вакцинация**.

**Правильно одеваться.** Одежда должна быть светлой однотонной из гладкой ткани, защищать щиколотки и запястья, шею и голову – брюки заправлять в длинные носки, верхняя часть одежды (рубашки, кофты) должны заправляться в брюки, рукава должны иметь манжеты, на голове – капюшон, косынка, закрывающая шею, обувь закрытая. Длинные волосы прятать под головной убор.

**Использовать разрешенные репелленты**, а лучше – инсектоакарицидные средства.

**Важно:** средства наносят только на одежду!

**Проводить само- и взаимосмотры** при нахождении в зонах риска каждые 30–60 минут и после возвращения домой. Перед тем как войти домой, встряхнуть одежду. Помните, клещ не присасывается сразу, а может находиться на теле в поисках места до 2–3х часов. Укус клеща полностью безболезненный, вы не почувствуете его сразу.

**Для защиты животных** использовать специальные акарицидные средства или ошейники, которые можно приобрести в зоомагазинах. Осматривать животных после прогулки!

В период активности клещей – **обрабатывать территорию дачного участка** акарицидными средствами. Лучше, чтобы противоклещевые обработки проводили профессионалы. Если это невозможно – самостоятельно, но после прохождения инструктажа и тщательного ознакомления с инструкцией к средству.

**Важно:** только 6 средств разрешены для самостоятельной обработки участков: «Альпицид», «Бриз 25% э. к.», «Гардекс Экстрим (Gardex Extreme)», «Клещевит супер», «МЕДИЛИС-ципер», «Цифокс».

### Где и как можно сделать прививку от клещевого вирусного энцефалита?

В прививочных пунктах на базах поликлиник, медсанчастей, здравпунктов учебных заведений после консультации врача. Вакцинацию рекомендуют проводить не позднее, чем за месяц до выезда в эндемичный район. Но если у человека есть показания, можно использовать ускоренные схемы.

Все люди, выезжающие на работу или отдых в неблагополучные территории, должны быть привиты.

### Что делать, если произошло присасывание клеща?

- Сразу после обнаружения присосавшегося клеща обратитесь в ближайшую медицинскую организацию для его удаления! Если такой возможности нет, удалите клеща самостоятельно.
- Захватите клеща пинцетом или обёрнутыми чистой марлей пальцами как можно ближе к его ротовому аппарату и, держа строго перпендикулярно поверхности укуса, поверните тело клеща вокруг оси, извлеките его из кожных покровов. Нельзя брать клеща голыми руками!
- Если вы пользуетесь ниткой, то прочную нитку завязывают в узел, как можно ближе к хоботку клеща, затем клеща извлекают, медленно раскачивая и подтягивая его вверх.
- Лучше всего пользоваться специальными приспособлениями («Ручка-лассо», «Клещевёрт»), которые продаются в аптеке. Тело клеща не сдавливается, благодаря чему уменьшается риск заражения клещевыми инфекциями.
- Место укуса обработать любым антисептиком (спирт, йод и другие). Тщательно вымыть руки с мылом.

## ВАЖНО!

**Не раздавить клеща, достать его вместе с хоботком, не заливать место укуса маслом!** Если осталась чёрная точка (отрыв головки или хоботка), не вынимая, обработать 5% йодом.

- В первые 72 часа необходимо обратиться в медицинскую организацию для проведения серопрфилактики – введения человеческого иммуноглобулина против клещевого энцефалита.
- Как можно раньше клеща отдать на лабораторное исследование, поместив его в плотно закрытую ёмкость с повышенной влажностью, положив в нее влажную вату или бумагу. Клещей с разных людей помещают в отдельные пробирки. В Архангельской области работают 12 таких лабораторий.

### Исследование клещей на наличие вируса клещевого энцефалита:

**ФБУЗ «Центр гигиены и эпидемиологии в Архангельской области»**

☎ г. Архангельск, пр. Новгородский, д.26, ☎ (8182) 68-38-57.

**ГБУЗ АО «Северодвинская городская клиническая больница № 2 скорой медицинской помощи»**

☎ г. Северодвинск, пр. Морской, д. 49, ☎ (8184) 50-67-43.

**Филиал ФБУЗ «Центр гигиены и эпидемиологии в Архангельской области в Коряжме, Вилегодском и Ленском районах»**

☎ г. Коряжма, ул. Гоголя, д. 5, ☎ (81850) 3-44-14, 3-15-33.